

FLORIRAIL

infos n°51 juin 2005

Association pour la réouverture de la ligne Mulhouse-Bollwiller-Guebwiller-Buhl/Heissenstein

Siège social : 4, rue des Boulangers, 68500 Guebwiller

Courrier électronique : florirail@free.fr – <http://florirail.free.fr> – Partenaire ferroviaire de l'Écomusée d'Alsace.

Membre de la Fédération Nationale des Associations d'Usagers des Transports (FNAUT)



Un élu local, le Conseiller Général **Etienne BANNWARTH**, se positionne clairement et officiellement pour le rail :

« Je demande qu'une étude sérieuse et approfondie soit enfin inscrite dans un avenant au Contrat de Plan 2000 – 2006, de manière à préparer la réouverture au prochain Plan »

Sur les rails avec Monsieur Adrien ZELLER, Président du Conseil Régional :

Au mois de mars, le président ZELLER nous écrivait pour nous certifier que les études de la desserte ferroviaire de Soultz et Guebwiller pourraient être engagées pour le prochain Contrat de Plan Etat – Région.



Sur les rails avec Monsieur Hubert HAENEL, Sénateur et Vice-président du Conseil Régional :

Monsieur Hubert HAENEL, suite à la proposition du Maire de Guebwiller, nous écrit qu'il a pris bonne note de la proposition des études et de la première tranche des travaux et qu'il ne manquera pas de s'y référer dans les négociations du prochain Plan.

Sur les rails avec Jean-Marie BOCKEL, Sénateur - Maire de Mulhouse :

Le Sénateur-Maire de Mulhouse écrit au Président du Conseil Régional pour lui demander, dans la continuité de la liaison ferroviaire Bollwiller-Bioscope, de faire la ligne Bollwiller-Soultz-Guebwiller-Heissenstein.

Sur les rails avec Daniel WEBER, Maire de la Ville de Guebwiller et Conseiller Général :

En séance du Conseil Municipal, le Maire déclare que le rail reviendra et qu'il a l'intention de faire inscrire les études et la première tranche des travaux au prochain plan.

Sur les rails avec Monsieur Thomas BIRGAENTZLE, Maire de la Ville de Soultz :

En réponse à notre lettre au Syndicat de Zone Industrielle parue dans la presse, le Maire de la Ville de Soultz réitère son soutien à l'association et au retour du train.

La réouverture de la ligne avance, très lentement, trop lentement, et pendant ce temps d'autres projets vont plus vite. En voici deux exemples :

Dans le Bas-Rhin, la Région Alsace a fait modifier l'actuel Contrat de Plan pour pouvoir financer les études afin de rénover les lignes de Strasbourg – Niederbronn et de Strasbourg – Sarreguemines,

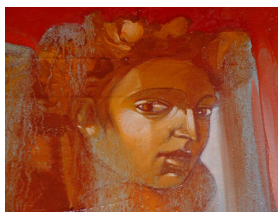
Beaucoup plus proche de nous, une voie ferrée neuve devra être créée de toutes pièces pour desservir le parc d'attraction du Bioscope aux alentours de 2008 – 2010, d'après les services techniques de la Région.

Avec la mise place du Pays Rhin Vignoble Grand Ballon, une nouvelle perspective de réouverture se profile, car la Charte de Développement du Pays servira de base à l'élaboration des prochains Contrats de Plan Etat – Région – Pays ; et l'absence de desserte ferroviaire pour une ville de l'importance de Guebwiller a été une nouvelle fois soulignée.

Cette situation ne laisse pas insensibles les habitants de la vallée du Florival, et les élus en sont conscients. La Région enregistre les demandes des uns et des autres et procède en fonction des élus locaux.

Donc d'après le Président du Pays, **Monsieur Daniel WEBER**, il y aura du concret en octobre. Alors rendez-vous en octobre... A suivre !!!





FloriRail remercie toute l'équipe de l'Hôtel Restaurant de l'Ange pour son excellent accueil lors de notre Assemblée Générale.

Hôtel – Restaurant de l'Ange *
Rue de la Gare
68 500 GUEBWILLER**

09 décembre 2004 : Le Sénateur – Maire de Mulhouse, **Monsieur Jean-Marie BOCKEL**, écrit au Président du Conseil Régional d'Alsace, Monsieur Adrien ZELLER pour demander la réalisation concomitante de la desserte ferroviaire du Bioscope de la vallée de Guebwiller :

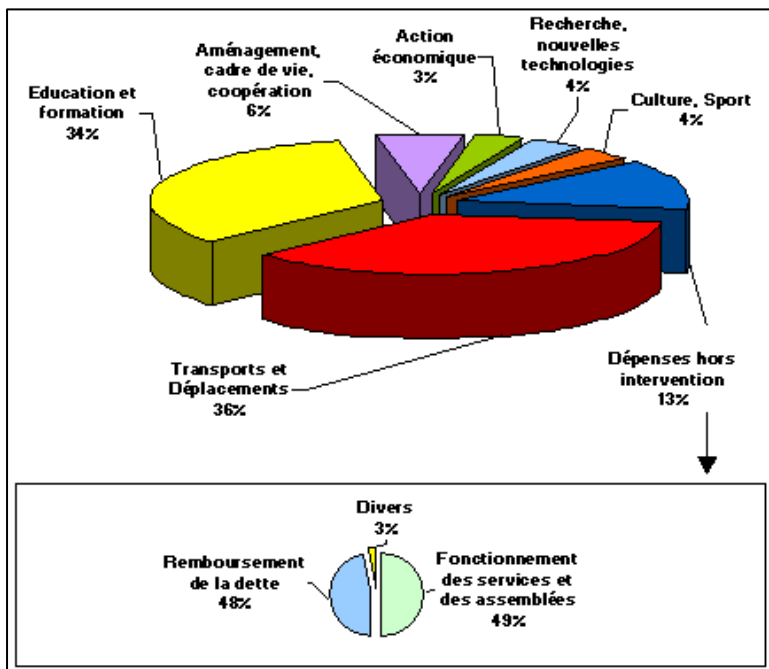
« [...] leur demande (celle de FloriRail) est motivée par le souci d'offrir aux 30 000 habitants de la vallée une alternative ferroviaire pour leurs besoins de transports vers Mulhouse, Colmar et Strasbourg. En outre, l'association souligne très justement que l'extension du maillage ferroviaire autour de l'axe Mulhouse – Strasbourg, constitue un atout supplémentaire pour le développement des transports ferrés régionaux et grandes lignes ». **A ce titre, je souhaite vous interroger pour savoir si l'étude pour le desserte vers Guebwiller peut être réalisée dans la continuité de Bollwiller – Ungersheim [...]** »

12 décembre 2004 : Bollwiller : Gare Internationale ? Oui, en effet le train international **InterCity N° 296** Bâle – Strasbourg – Luxembourg – Bruxelles circulant du lundi au samedi marque un arrêt en gare de Bollwiller le matin. **Comme le veut la logique, le retour en train direct est impossible !!!**

07 janvier 2005 : Le premier tram Mulhousien est arrivé, souhaitons lui bon vent et bon rails.

13 février 2005 : FloriRail écrit au Maire de Guebwiller suite au licenciement chez NSC Schlumberger :

« Le but de FloriRail est la réouverture de la ligne entre Mulhouse et notre vallée. **Ce n'est pas le train qui sauvera la situation, mais il pourra apporter une solution nouvelle pour les déplacements domiciles – travaux.** [...] A cela, il faut rajouter le déplacement quotidien de 4 000 scolaires, et tous les apprentis, étudiants et jeunes travailleurs qui seront bien intéressés par la desserte ferroviaire. [...] Et nous rajoutons l'important potentiel d'attraction de notre vallée, le tourisme, qui, nous en sommes convaincus, se développera avec le « Label : Guebwiller, Pays d'Art et d'Histoire ». Plusieurs professionnels du tourisme [...] ainsi que des industriels sont membres de notre association ou nous ont déjà fait part de leurs attentes. **La liaison ferroviaire Heissenstein – Guebwiller – Mulhouse permettra de venir dans la vallée du Florival pour découvrir les richesses de notre patrimoine, [...] C'est pourquoi, nous vous serons gré d'agir auprès de la Région Alsace pour que des études approfondies soient inscrites au prochain Contrat de Plans qui commence dans moins de deux ans et pour que ces études soient suivies par la première tranche des travaux [...].** »



« Les collègues du CESA ont découvert, [...] avec étonnement, lors de la discussion de l'avis du CESA sur le budget 2005 de la Région, que la vallée de Guebwiller n'était pas desservie par le rail. Ma satisfaction est de les avoir

15 février 2005 : Madame Anne DEHESTRU, Conseillère Municipale de Guebwiller et Membre du Conseil Economique et Social d'Alsace se prononce en faveur du rail :

« Les collègues du CESA ont découvert, [...] avec étonnement, lors de la discussion de l'avis du CESA sur le budget 2005 de la Région, que la vallée de Guebwiller n'était pas desservie par le rail. Ma satisfaction est de les avoir

convaincus de recommander à la Région de faire réaliser rapidement une étude relative à la desserte ferroviaire de Guebwiller et de sa vallée. L'avis du CESA n'est que consultatif. Mais qui sait ? [...] »

26 février 2005 : En partenariat avec l'association RégioMobil, FloriRail s'est rendue à Strasbourg pour découvrir les pôles d'échanges, comme Krimmeri, positionné à la croisé de la ligne Strasbourg – Kehl et de la ligne A du tram de HautePierre à Illkirch, à la hauteur du pont dit « Pont Suchard ». Nous avons aussi constaté à quel point la gare de Bollwiller est bien desservie le samedi



matin, aucun train en direction de Colmar et Strasbourg de 07h20 à 12h30.

03 mars 2005 : FloriRail rencontre Monsieur **Jean-Pierre BEAUMLER**, Conseiller Régional et Maire, Thann et Membre de FloriRail. Nous sollicitons son appui et évoquons notre stratégie, en l'occurrence nos futures démarches vers le Pays Rhin Vignoble Grand Ballon. L'avenir de la desserte de Bollwiller a aussi été abordé.

07 mars 2005 : FloriRail écrit aux membres du Syndicat de la Zone Industrielle Intercommunale Soultz – Guebwiller – Issenheim suite à la réunion du Comité Directeur du 1^{er} mars 2005 :

« [...] En cette saison socialement morose, **il est important d'offrir à notre zone industrielle un maximum d'atouts**. Rappelons que le parc d'activités industrielles est implanté à coté de la voie ferrée Bollwiller – Heissenstein et un embranchement particulier, desservant deux entreprises, existe. [...] Le train sera un atout supplémentaire comme cela a été dit par de nombreux industriels et élus [...]

Dans l'expertise élaborée par FloriRail à la demande de M. Hubert HANEL, en mars 2004, nous avons attiré l'attention de la Région Alsace sur l'intérêt d'un point d'arrêt dans la ZI, qui aura aussi l'avantage de desservir, outre la ZI, la piscine, le collège Grünenwald et le lycée Storck. Il est urgent que les Pouvoirs Publics se manifestent vigoureusement en faveur du retour du rail à Soultz et Guebwiller [...]

14 mars 2005 : FloriRail rencontre Monsieur **Marc BREANT**, le Directeur Associé du Cabinet **ACTER Conseil**, qui est en charge de la réalisation de la Charte du Pays Rhin Vignoble Grand Ballon. Le but de cette rencontre est de savoir comment le projet de réouverture de la liaison ferroviaire peut s'inscrire dans ladite Charte.

21 mars 2005 : Nous recevons un courrier de Monsieur **Hubert HAENEL**, Vice-président du Conseil Régional, en réponse à la proposition de voir au prochain Contrat de Plan les études et la première tranche des travaux :

« J'en ai pris bonne note et je ne manquerai pas de m'y référer lors des négociations qui seront menées dans le cadre de l'élaboration du prochain Contrat de Plan »

C'est la première fois que le principe des études et des travaux est abordé au niveau de la Région Alsace.

31 mars 2005 : Au Conseil Municipal de Guebwiller, à propos du retour du train, le Maire, Monsieur **Daniel WEBER** déclare :

« ... Quant au rail, il reviendra dans la vallée de Guebwiller : je vous le dis clairement et je ferai tout pour qu'une étude approfondie soit inscrite au prochain Contrat de Plan et qu'une première tranche des travaux voit le jour ... »

05 avril 2005 : FloriRail rencontre Madame **Corinne FLOTA**, l'Animatrice du Pays Rhin Vignoble Grand Ballon. Elle est en charge de la mise en œuvre de la Charte du Pays. Nous lui avons présenté le projet de réouverture de la liaison ferroviaire Mulhouse – Bollwiller – Soultz – Guebwiller – Heissenstein.

13 avril 2005 : Monsieur **Thomas BIRGAENTZLE**, Maire de la Ville de Soultz et Président du Syndicat de la Zone Industrielle Intercommunale apporte des précisions suite à notre lettre du 07 mars 2005 :

« [...] La Ville de Soultz et le Comité de la Z.I. [...] ont toujours été à l'écoute de FloriRail et ont essayé de l'épauler en fonction de leurs moyens [...] Si des entreprises souhaitaient [...] se raccorder aux rails, le Syndicat soutiendra inconditionnellement ce projet. »

Les entreprises qui ont besoin du rail vont là où il est en service, et non pas là où il faut le demander et l'attendre.

Bien dit – Bien pensé :

« **Si les Egyptiens ont construit les pyramides il y a 5000 ans, nous arriverons à construire un pont pour franchir le RN 83.** »

Michel SORDI
Député de Guebwiller - Cernay

23 mai 2005 : Monsieur **Etienne BANNWARTH**, Conseiller général du Canton de Soultz, écrit au Président de la Région, pour lui demander la réouverture de la ligne Bollwiller – Heissenstein au prochain Contrat de Plan :

« [...] Aussi, je ne peux que appuyer avec la plus ferme volonté la démarche de l'association FloriRail [...] Compte tenu des promesses faites ici et

là à maintes reprises d'engager un étude sérieuse et approfondie pour le réouverture de cette ligne, aussi nécessaire que celles en service dans les vallées de Thann et Munster, je demande qu'elle soit enfin inscrite dans un avenant au Contrat de Plan 2000 – 2006, de manière à préparer le prochain plan [...]

30 mai 2005 : FloriRail rencontre à Guebwiller la Conseillère Régionale, Madame Martine DIFFOR pour lui présenter notre action et notre ligne. L'attention a été attirée sur le tronçon Guebwiller – Heissenstein, qui est véritablement une voie urbaine à 200 mètres du centre ville.

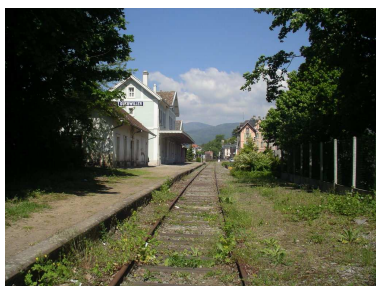
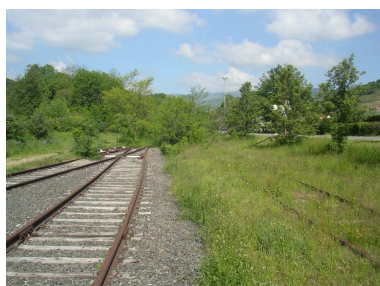
Parole de membre : Suite au **FLORIRAIL Infos N° 50**, Monsieur Eric BEYDON – SCHLUMBERGER nous communique une petite « anecdote historique » sur le maintien des rails jusqu'au Heissenstein :

« C'était en 1982, une année où les vendanges ont été particulièrement productives, les caves étaient pleines. Il a fallu trouver des wagons citernes pour stocker le surplus de vin. Après une tentative avortée à Lyon, ce sont 5 wagons citernes qui sont venus de Béziers au Heissenstein, ils ont été stockés dans l'enceinte NSC.

L'année suivante alors que la section de voie ferrée Guebwiller Gare – Heissenstein était menacée par l'élargissement de la rue du Général De Gaulle, c'est la SNCF qui s'est opposée à la dépose de la voie ferrée parce qu'en 1982, le trafic fret avait connu une augmentation significative grâce à ces 5 wagons citernes, à l'aller et au retour».



L'autorail X 73 558 baptisé Guebwiller en gare de



Contacts : florirail@free.fr ou au 06 75 98 93 17

<http://florirail.free.fr>

FloriRail

Association pour la réouverture de la liaison ferroviaire
Mulhouse – Bollwiller – Soultz – Guebwiller – Heissenstein

Bulletin de cotisation 2005

Nom : _____

Prénom : _____

Adresse : _____

Téléphone : _____

E – mail : _____

Date : _____

Signature : _____

J'adhère à FloriRail pour 2005

Je renouvelle mon adhésion

Membre de soutien 15 €

Membre actif 15 €

Membre bienfaiteur 20 €

Entreprise 40 €

Famille 20 €

Je désire être informé des sorties de FloriRail

Bulletin de cotisation à renvoyer avec votre règlement à l'ordre de FloriRail chez :

Monsieur Paul-Laurent FRANZ
Trésorier de FloriRail
10, rue des Prés
68 540 FELDKIRCH

FloriRail

Association pour la réouverture de la liaison ferroviaire entre Mulhouse – Bollwiller – Soultz – Guebwiller – Heissenstein
4 rue des Boulangers, 68 500 Guebwiller - florirail@free.fr - <http://florirail.free.fr>